

Hôtel Hèbre de Saint-Clément  
Musée d'Art et d'Histoire  
de Rochefort

63 Avenue Charles De Gaulle  
17300 ROCHEFORT

Tél. 05.46.82.91.60  
Fax. 05.46.82.91.76

[service.des.publics@ville-rochefort.fr](mailto:service.des.publics@ville-rochefort.fr)

## EXPOSITION TEMPORAIRE

du 12 février au  
16 mai 2010

GRATUIT

Commissariat de l'exposition  
Claude Stefani, Conservateur des  
musées municipaux de Rochefort

### Contact presse :

David BODIN

(05.46.82.91.67)

[david.bodin@ville-rochefort.fr](mailto:david.bodin@ville-rochefort.fr)

# DOSSIER DE PRESSE

7 ans  
d'acquisitions  
des Musées  
Municipaux



*Bouclier au "Phantom", bois peint, plaque  
d'immatriculation  
Papouasie Nouvelle-Guinée*

### Maison de Pierre Loti Musée d'Art et d'Histoire (Hôtel Hèbre de Saint-Clément)



Musées labellisés « Musées de France »

L'exposition présentée à l'Hôtel Hèbre de Saint-Clément fait état de l'enrichissement des collections du musée d'Art et d'Histoire (achats et dons) depuis 2002.

Les cinq axes de la politique d'acquisition sont les suivants : art contemporain du Pacifique, culture kanak, objets collectés par les Rochefortais partis outre-mer, histoire de la ville et Pierre Loti.

Ce programme a été défini à l'occasion de la rénovation du musée d'Art et d'Histoire, rouvert en décembre 2006, qui a permis de mettre en évidence la spécificité des collections et la nécessité de donner une nouvelle identité au musée.

Sont apparus comme incontournables, trois aspects des fonds, les collections extra-européennes, dont celle des frères Lesson, présentées sous l'angle de la collecte, l'histoire de la ville et Pierre Loti, personnage emblématique de la ville de Rochefort. Par ailleurs, deux thématiques nouvelles ont été développées, celle de la culture kanak dans ses dimensions ancestrale et contemporaine avec la participation du Centre Culturel Tjibaou à Nouméa et la création d'une collection d'art contemporain du Pacifique constituant désormais une des spécificités du musée d'Art et d'Histoire de Rochefort.

« **Mud Wasp : guêpe maçonne** »  
Peinture sur écorce de Nakurridjdilmi alias Jimmy Nganjmirra, vers 1978  
Station d'Oenpelli, Terre d'Arnhem de l'ouest,  
Australie  
Pigments minéraux, écorce d'eucalyptus  
N° d'inventaire : 2007.5.2  
Achat réalisé avec le concours du Fonds Régional  
d'Acquisition des Musées



### Un exemple d'acquisition illustrant l'histoire de la ville...

#### Vue de la Place d'Armes de Rochefort,

Début du XIX<sup>ème</sup> siècle

Lavis (dessin), non signé

Dim. : H. 25 cm - L. : 47,5 cm

N° d'inventaire : 2009.3.1

Achat en vente publique en 2008, réalisé avec le concours du Fonds Régional d'Acquisition des Musées

La place Colbert a connu de nombreuses appellations et aménagements successifs. D'abord place privée des Capucins en 1670, elle devient publique au XVIII<sup>ème</sup> siècle, entourée de grilles et ornée de bancs, revêtant cependant une fonction de fin de siècle plutôt sanguinaire, qui la renomme place de la Guillotine.

En 1793, elle devient place de la Liberté, pour devenir au début du XIX<sup>ème</sup> siècle Place d'Armes (nom inscrit sur le lavis présenté) avant de prendre son titre définitif de Place Colbert en 1845, ce qui nous permet de dater le document de la première moitié du XIX<sup>ème</sup> siècle.



Détail du lavis, la fontaine de la place Colbert

Cette place est traditionnellement représentée sur les dessins, peintures ou photographies, selon un angle Sud Est /Nord Ouest, avec l'Eglise Saint Louis en arrière plan. La vue acquise par la ville de Rochefort présente quant à elle la place, vue de la rue Audry de Puyravault, dans un axe inverse. Elle apporte ainsi un nouveau regard sur cet espace au début du XIX<sup>ème</sup> et permet de visualiser des éléments jusqu'alors jamais représentés dans les collections municipales. Les fonds des archives, musées, ou fonds patrimonial, riches en représentations de la place, n'avaient jusqu'à présent aucune œuvre présentant ce site selon cet angle.

Ce lavis est de plus intéressant, par son dessin naïf relativement précis, qui illustre des détails architecturaux dont nous n'avons que quelques mentions dans les archives, mais aucune illustration. Ainsi, il représente de façon inédite la ferronnerie entourant la place, et les portes ouvragées aux angles, aujourd'hui totalement disparues.

## Un exemple d'acquisition liée à Pierre Loti...

Pierre Loti (Julien Viaud 1850-1923)

Portrait de la Reine Vaékéhu (Taïhohaé -Iles Marquises-Janvier 72)

Dessin à la mine de plomb, janvier 1872

Dim : H.35 ; l.26

N° d'inventaire : 2006.5.3

Don de l'Association des Amis de la Maison Pierre Loti en 2006

Ce portrait de la " reine " des Marquises est une œuvre assez spectaculaire dont il existe peu d'équivalent dans la production de Pierre Loti.

On peut le rapprocher de deux portraits exécutés lors du même voyage : celui d'Ariinoore Moëtia suivante de la reine Pomaré, et surtout celui de la princesse Isabelle Vahinetua Shaw, épouse du prince Joinville Teeritua Tuavira, autres aristocrates polynésiennes, mais des îles de la Société.



Cette cheffesse est une sorte de figure littéraire puisque Stevenson en a laissé une description étonnante dans son ouvrage « Dans les mers du Sud ».

Ce dessin a été publié dans le journal l'Illustration du 11 octobre 1873.

### Un exemple d'acquisition liée à la thématique des voyageurs...

Don de Monsieur BONNET, ensemble d'orfèvrerie marocaine  
N° d'inventaire : 2009.18.1

Cet ensemble d'orfèvrerie marocaine de très belle qualité est proposé au don par Monsieur Bonnet, professeur d'Allemand ayant vécu au Maroc de 1966 à 1991.

Il comprend des plaques pectorales en argent, des parures complètes rares, ainsi que certains objets étonnants comme par exemple un porte talisman contenant encore son message magique.

Il s'inscrit parfaitement dans le choix muséographique du Musée d'Art et d'Histoire qui souhaite exposer des collections relatives « aux ailleurs » collectées par des Rochefortais.

Ce don permettra de représenter un pays d'Afrique du Nord aujourd'hui absent du musée, pourtant lié au passé de la ville qui a accueilli pendant plus d'un siècle le 3<sup>ème</sup> Régiment d'Infanterie de Marine\* acteur important des campagnes coloniales menées dans cette partie d'Afrique (1844, 1911-13...)



*Talisman islamique et son porte talisman, XIX –  
Xxe siècle, population Aït Baha  
Argent, cuivre, papier*



*Fibule sans anneau, XIX – XXe siècle, population Ida  
ou Nadif, argent, cuivre, verroterie*

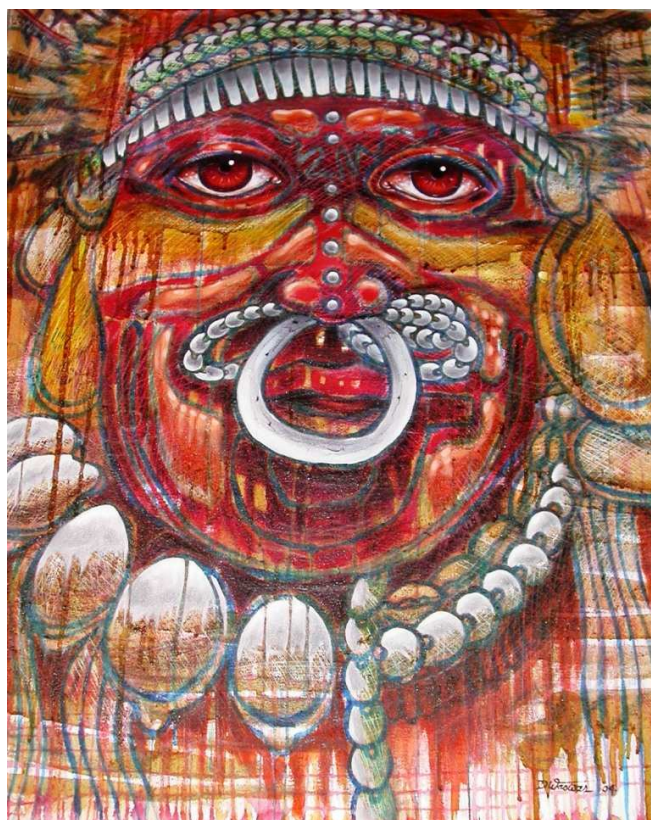
\*Le 3<sup>ème</sup> RIM (appelé 3<sup>ème</sup> RIC pour colonial de 1900 à 1957) a été en garnison à Rochefort de 1838 à 1946. Il a participé à la 1<sup>ère</sup> expédition du Maroc en 1844, puis à la campagne du Maroc de 1911 à 1913.

### Un exemple d'acquisition d'œuvre d'art contemporain du Pacifique...

**Daniel WASWAS** (né à Port Moresby, 1973)  
**Portrait, Papou des Highlands**  
Peinture acrylique sur toile, 2004  
Dim : H.99,5 ; l.80  
N° d'inventaire : 2005.5.1  
Achat réalisé avec le concours du Fonds  
Régional d'Acquisition des Musées

Ce jeune artiste est un des chefs de file actuels de la peinture contemporaine en Papouasie-Nouvelle-Guinée.

A la différence de ces aînés déjà représentés au musée de Rochefort, il a suivi une formation en dehors de son pays d'origine, puisqu'il a parachevé ses études à l'université de Port-Moresby par un master en Beaux-Arts à l'Université d'Auckland (Nouvelle-Zélande).



De ce fait il s'est éloigné de la technique préconisée par les fondateurs de l'école de Port-Moresby pour développer une facture plus savante où les aplats et les cernes ont fait place progressivement à une matière picturale plus fouillée. Il utilise l'acrylique mais aussi le pastel gras obtenant des effets de lumière et de profondeur tout à fait novateurs.

Cette oeuvre représente un papou en buste, portant une coiffe et des pendentifs. Son nez est percé d'un anneau, son visage est orné de peintures.

Publication : R. Boulay, *La Peinture des Papous*, Editions Parenthèses, 2007

Exposition : « Chimbou : peintres contemporains papous », musée d'Art et d'Histoire de Rochefort et musées des Confluences, Lyon -département du Rhône avril-sept. 2007

## Conférence

### Les Jeudis d'Hèbre de Saint-Clément

Jeudi 29 avril 2010 à 19h00

### Les écorces peintes australiennes

Par Jessica De Largy Healy

Gratuite - Hôtel Hèbre de Saint-Clément

## Atelier enfants

### Les Petits Z'Hèbre en stage !

Mars 2010

Les ateliers de l'Hôtel Hèbre  
de Saint-Clément

De 8 à 14 ans

Pendant les ateliers, la ville et le musée  
sont l'aire de jeux et de découverte des  
enfants.



### Stage « carnet de voyage »

#### Stage de deux ½ journées

Sur deux séances, nous invitons les enfants à découvrir les nouveaux objets du musée à travers l'exposition « 7 ans d'acquisitions des musées municipaux », tel un explorateur à la conquête de nouvelles richesses. Puis ils dessineront et raconteront leur aventure dans leur carnet de voyage, illustré par différentes techniques. Avec la collaboration de Florence Malcombe, artiste peintre.

Pour les 8-10 ans : les mercredis 10 et 17 mars

Pour les 11-14 ans : les samedis 20 et 27 mars

De 14h00 à 17h00 - 10 places/stage - 10,50€/enfant

Réservations vivement recommandées au 05.46.82.91.60 ou à l'accueil de l'Hôtel Hèbre de Saint-Clément

## Renseignements pratiques

---

Musée d'Art et d'Histoire de Rochefort (labellisé Musée de France)  
Hôtel Hèbre de Saint-Clément  
63 avenue Charles de Gaulle  
17300 ROCHEFORT

**Contact presse** : David BODIN - adjoint au conservateur, responsable du service des publics (05.46.82.91.67 - david.bodin@ville-rochefort.fr)

**Droit d'entrée de l'exposition : GRATUIT**

### Horaires d'ouverture de l'Hôtel Hèbre de Saint-Clément :

**Basse saison : du 3<sup>e</sup> week-end de septembre au 14 juin**

Le musée est ouvert tous les jours, sauf le samedi matin, dimanche matin et le lundi

Horaires d'ouverture : 10h30 - 12h30 / 14h00 - 18h00

L'Hôtel Hèbre de Saint-Clément est accessible aux personnes à mobilité réduite : label *Tourisme & Handicap* pour le handicap moteur.

**Visite guidée pour les groupes sur réservation préalable trois semaines à l'avance**  
(tél : 05.46.82.91.60)

